

Знакомит...

с замечательной семьей

фордовских автомобилей

выпуска 1959 года





В городе Дирборн, штат Мичиган, на территории в 1200 акров, раскинулось одно из крупнейших и сложнейших предприятий мира — завод «Руж» компании Форд — на котором занято 40 000 человек. Здесь достаточно места для стоянки 24 000 автомобилей, принадлежащих рабочим и служащим компании.

АВТОМОБИЛЬНАЯ КОМПАНИЯ ФОРД ЗА 56 ЛЕТ ВЫПУСТИЛА СВЫШЕ 60 000 000 МАШИН

Вот уже 56 лет ФОРД выпускает автомобили. За эти годы автомашины оказали колоссальное влияние на американскую экономику, да и на весь образ жизни американцев. Автомобилею принадлежит немаловажная роль в достижении современных жизненных стандартов в США.

Первый автомобиль вышел в 1903 году с небольшого фордовского завода, на котором работало всего лишь 125 человек. Эта двухцилиндровая машина, названная моделью «А», имела колесную базу в 72 дюйма. На выбор покупателя предлагалось всего лишь два стиля кузова. Мощность мотора равнялась 8 л.с. Сейчас фирма Форд имеет 56 филиалов, выпускающих готовые машины или производящих сборку частей. Заводы, на которых работает 168 000 человек, разбросаны по всей стране. Сейчас средний рабочий Форда зарабатывает в час больше, чем за целый день в 1903 году.

У фордовских рабочих есть собственные автомобили и дома, уже полностью выплаченные или за которые они еще выплачивают. Обычный дом фордовского рабочего состоит из двух, а то и более спален, кухни, туалета, ванной и других помещений. Во всех домах имеется центральное отопление, а также холодная и горячая вода.



Главное управление компании Форд
Американ Род
Дирборн, Мичиган
США

В настоящее время компания Форд ежегодно выпускает миллион легковых машин. Выбору покупателя предлагается 59 стилей кузова, двигатели разной мощности от 6 цилиндрового в 145 л.с. до V-образного восьмицилиндрового в 360 л.с.

Заводы Форда выпускают 6 различных марок машин, составляющие замечательную семью Фордовских автомобилей. По цене они делятся на три класса: недорогие и экономные машины марки «Форд», автомобили среднего класса Эдсел и Меркьюри и, наконец, роскошные модели Линкольн и Континэнтел.

С 1903 по май 1959 года компания Форд выпустила общей сложностью 50 миллионов легковых машин. Кроме того за эти 56 лет только на расположенных в США заводах Форда было выпущено 8 600 000 грузовых машин и свыше 1 900 000 тракторов.

Из главных зарубежных филиалов компании Форд стоит отметить Кельнский в Германии, выпускающий легковую модель Таунус и грузовые машины, Дагенемский в Англии, выпускающий грузовики и английскую модель легковой машины, Торонтский в Канаде, выпускающий легковые и грузовые машины и выпускающий грузовики, Бразильский завод в Сан-Паулу.

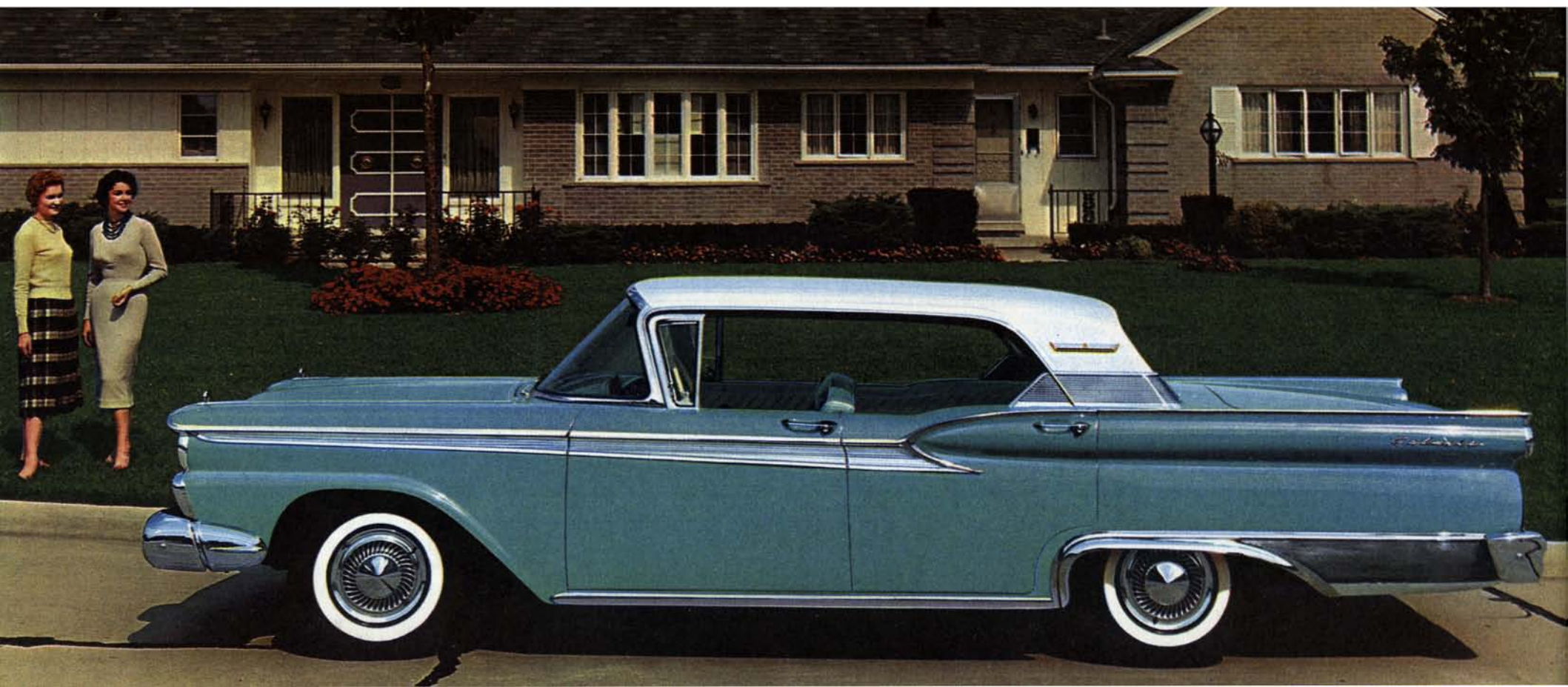
ПРЕКРАСНЫЕ МОДЕЛИ ФОРДА ВЫПУСКА 1959 ГОДА

В этом году компания Форд предлагает американскому покупателю наиболее удачно сконструированные машины в мире.

Красота моделей умело сочетается с ездовыми качествами, вместительностью и комфортом. Колесную базу в 118 дюймов можно считать самой идеальной для американской семьи, как в смысле перевозки груза, который берется с собой, так и в смысле удобства езды и места для стоянки.

Мощные и экономные шести-цилиндровые Форды - Майледж Макер и три различных модели Тэндербид с V-образным восьмицилиндровым двигателем - отвечают запросам любого водителя. Шестицилиндровый двигатель в 145 л. с. и восьмицилиндровый в 205 л. с., отлично работают на обыкновенном горючем. Три двигателя имеют обычную коробку передач с синхронизаторами или автоматической повышающей передачей; два могут быть оснащены усовершенствованной трансмиссией «Круз-О-Матик». Все четыре двигателя можно оборудовать новой упрощенной автоматической трансмиссией «Фордоматик».

Среди фордовских автомобилей в этом году появилось четыре новых модели марки Галакси, что увеличило общее количество моделей до 23. Внизу: четырехдверный автомобиль Галакси-Тоун-Виктория, оборудованный такой же стальной крышей, как и модель Тэндербид.





Классические линии машин Тэндербирд оказали влияние на стиль новых автомобилей Галакси и других моделей Форда.

В моделях Тэндербирд выпуска 1959 года установлена новая решетка радиатора и целый ряд других деталей, но в общем автомобиль сохранил формы своего предшественника, завоевавшего славу самого желанного автомобиля Америки.

Четырехместные модели Тэндербирд с жестким верхом (снимок вверху) и откидным верхом (снимок внизу) имеют четырехфутовые двери, облегчающие вход и выход из машины, как с переднего так из заднего сидения. Откидной верх машины убирается автоматически в багажное отделение, и, таким образом, не уплотняет сидящих сзади пассажиров.





ГАЛАКСИ-СКАЙЛАЙНЕР

Появившийся в 1957 году Форд Скайлайнер и поныне остается единственным в мире автомобилем с убирающимся жестким верхом. Достаточно нажать кнопку, как поднимается стальная крыша и за 60 секунд машина превращается в открытую.

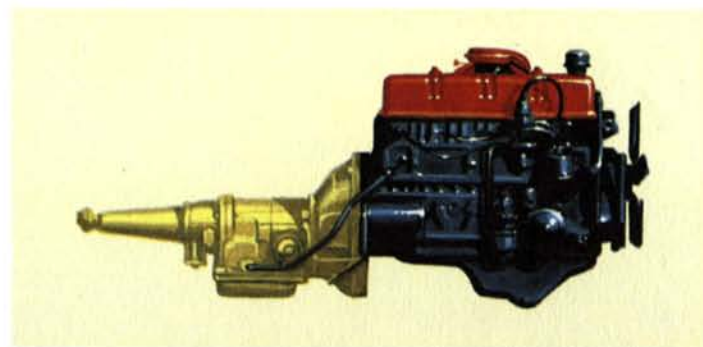
В 1959 году грузо-пассажирские автомобили Форд были представлены шестью моделями. Свою колесную базу в этом году они увеличили на два дюйма, длину кузова на 7 дюймов и багажное отделение на 5 квадратных футов. Кроме того, увеличение ветрового стекла и площади боковых стекол на много улучшили обзорность. Снимок внизу: Коунтри-Сквайер - одна из трех моделей грузо-пассажирских автомобилей, предназначенная для сельских районов. Эта машина вмещает девять пассажиров. Третье вспомогательное сиденье обращено вперед, что обеспечивает пассажиру удобство и комфорт. Доступ к нему осуществляется через боковые двери, а не задние. По желанию второе и третье сиденье легко складываются, совершенно сливаясь с полом, и тогда машина превращается в полугрузовик.

Имеются и шестиместные грузо-пассажирские автомобили этого же типа с двумя или четырьмя дверьми. Наконец, двухдверные и четырехдверные грузо-пассажирские машины серии Ранч-Ваген замыкают шестие моделей этого типа. Все они оснащены целым рядом деталей, увеличивающих срок службы автомобиля. Алюминиевый глушитель, например, изнашивается в два раза медленнее обычного; масляный фильтр, пропускающий весь поток смазки, исключает частые перемены масла, благодаря чему можно, не меняя масла, проехать 4 000 миль без всякого ущерба для двигателя.



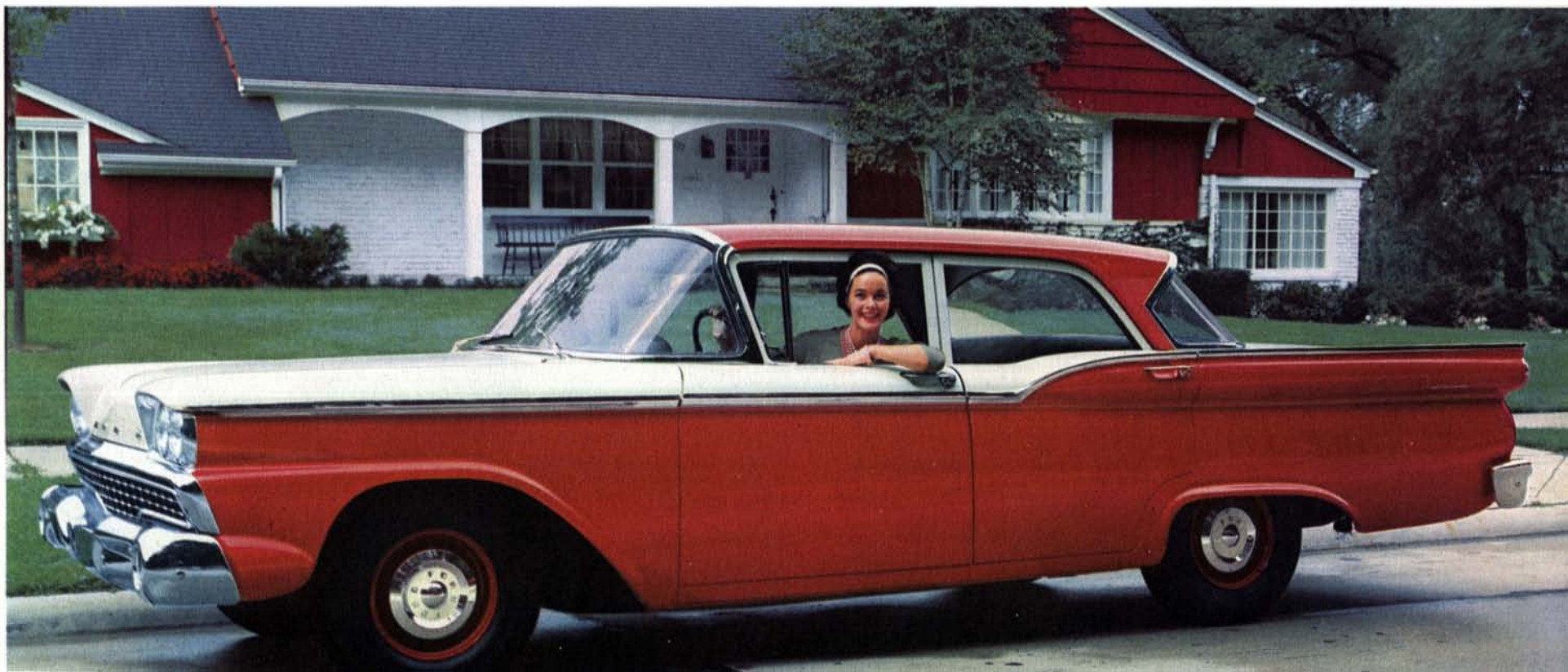
Форд серии Кастом 300 предлагает три модели. Все они, благодаря своим отличным качествам и доступным ценам, занимают одно из ведущих мест среди выпуска автомобилей 1959 года. Хотя на каждой из этих машин может быть установлен любой из четырех фордовских двигателей, однако наиболее экономным для данной серии считается шестицилиндровый, работающий на обыкновенном бензине. Кроме того, расход топлива сокращает автоматическая повышающая передача. Новая упрощенная автоматическая трансмиссия фордоматик драйв представляет собой сочетание экономии с удобством.

Автомобиль «Кастом 300», одинаковой длины с моделью «Фэрлейн», считается идеалом экономии для американской семьи, не желающей жертвовать ни площадью, ни комфортом. Самая дешевая модель этой серии — Бизнес Седан — была сконструирована специально для бережливых деловых людей и расчетливых автомобилистов.



Экономный шестицилиндровый двигатель «Майледж Менер» в 145 л. с. (вверху) как и V-образный восьмицилиндровый Тэндербид мощностью 205 л. с. отлично работают на обычном бензине.

Четырехдверный седан Кастом 300, как и его двухдверный собрат, а также и Бизнес седан имеют одинаковую колесную базу в 118 дюймов, т. е. на два дюйма длиннее прежних моделей. Кастом 300 не только экономен, но и снабжен целым рядом деталей, обеспечивающих безопасность езды.



ДЕСЯТЬ МОДЕЛЕЙ ТРЕХ СЕРИЙ ЭДСЕЛ

Эдсел, принадлежащий по цене к классу недорогих автомобилей и считающийся среди них самым лучшим, в 1959 году подвергся некоторым изменениям. Каждая деталь всех десяти моделей тщательно продумана. Изящная форма, совершенство конструкции и прекрасные эксплуатационные качества — вот отличительные черты моделей Эдсел 1959 года. Параллельные линии, тянущиеся к парным передним фарам, особенно ярко подчеркивают красоту стильной решетки радиатора.

Эдсел-Корсер с откидным верхом у главного входа в Центральное управление автомобильной компании Форд.





Вверху: Четырехдверная модель Эдсел-Ренджер. Внизу: Четырехдверная грузо-пассажирская модель Виладжер, погрузочное пространство которой занимает 36 квадратных футов.

Среди серии автомобилей Эдсел первое место занимают четыре модели Корсера — четырехдверный седан, четырех и двухдверная машина с жесткой крышей и модель с откидным верхом.

К серии недорогих машин Эдсел принадлежит четыре модели Ренджера — четырех и двухдверные седаны и машины с жестким верхом. Две модели грузо-пассажирского Виладжера рассчитаны на шесть или девять человек. На моделях Ренджер и Виладжер установлен экономный шестицилиндровый двигатель, но по желанию покупателя они также оснащаются одним из трех восьмицилиндровых V-образных моторов. Каждый двигатель может быть оборудован автоматической трансмиссией Майл-О-Матик, кроме того, в целях экономии, покупатель может выбрать любой из трех двигателей с обычной коробкой передач. Автоматическая трансмиссия Дуэл-Пауэр-Драйв устанавливается на модели Супер-Экспресс с V-образным восьмицилиндровым двигателем в 303 л. с.

В стандартное оборудование моделей Эдсел входят автоматическая регулировка тормозов, сервомеханизм стеклоочистителя, передние сидения из пористой резины, покрывающий пол машины ковер и электрические часы с автоматическим заводом.



НОВЫМИ МОДЕЛЯМИ ОТМЕЧЕНА ДВАДЦАТАЯ ГОДОВЩИНА МЕРКЬЮРИ

В 1959 году Меркьюри празднует свое двадцатилетие. Этот юбилей ознаменовался полной реконструкцией машины — от крыши до колес. Новый автомобиль отличается простотой линий, динамичностью стиля, поражающего функциональностью и красотой. Широкое ветровое стекло обеспечивает прекрасную обзорность. В 1959 году на выбор покупателю представлено 15 моделей: Монтерей, с экономным V-образным восьмицилиндровым двигателем, работающим на обыкновенном горючем; Монклер; роскошный Парк-Лейн; грузо-пассажирский Коунтри Крузер и многие другие. На каждой из моделей по желанию покупателя может быть установлен мощный, но экономный V-образный восьмицилиндровый двигатель Мародэр, подогнанный по размерам к данному автомобилю.

Широкое ветровое стекло Меркьюри обеспечивает замечательную обзорность. Легкий изгиб стекла у самой крыши позволяет водителю видеть одновременно и светофоры и тротуар. На снимке: четырехдверная модель Парк-Лейн с жестким верхом.



Новейшие идеи нашли воплощение в грузо-пассажирской модели Контри-Крузер выпуска 1959 года, где достаточно места для груза и пассажиров. Обзорность юбилейной машины превосходит предыдущие модели Меркьюри.

Из серии Коунтри Крузер покупатель может сделать выбор между Колони-Парк (внизу), четырехдверным Вояджером и двух или четырехдверным Комютером. Четырехдверные модели по желанию покупателя снабжаются выдвижным третьим сидением, обеспечивающим место для случайного пассажира. Грузо-пассажирские модели рассчитаны на девять человек.

В каждой машине под полом отведено специальное место в четыре квадратных фута, куда убирается третье сидение или прячется часть багажа. По стилю Коунтри-Крузер напоминает своих пассажирских собратьев с жестким верхом. Заднее окно машины легко превращается в дверь, удобную для погрузки багажа, причем, открытая нижняя половина двери используется как дополнительная погрузочная площадь.



ЭЛЕГАНТНЫЙ ЛИНКОЛЬН ВЫПУСКА 1959 ГОДА

Длинные, приземистые и изящные модели Линкольн и Линкольн-Примьер выпуска 1959 года, продолжая славную традицию своих предшественников, ценятся на американском рынке превосходными качествами. Классическое благородство стилистых линий кузова, впервые появившегося в 1958 году, сейчас еще больше подчеркнуто прямоугольной решеткой радиатора.

Каждая серия Линкольна выходит в трех моделях — седан, ландо и куп (снимок внизу). Кузов автомобиля — несущего типа, без отдельной рамы. В стандартное оборудование всех моделей входит автоматическая трансмиссия Дуэл-Турбо-Драйв, серворуль и сервотормоза. Дополнительные сервомеханизмы устанавливаются по желанию покупателя.

Богатая внутренняя отделка, мягкие кожаные сидения ручной работы и высококачественный материал обивки превращают Линкольн в вершину роскоши и комфорта.










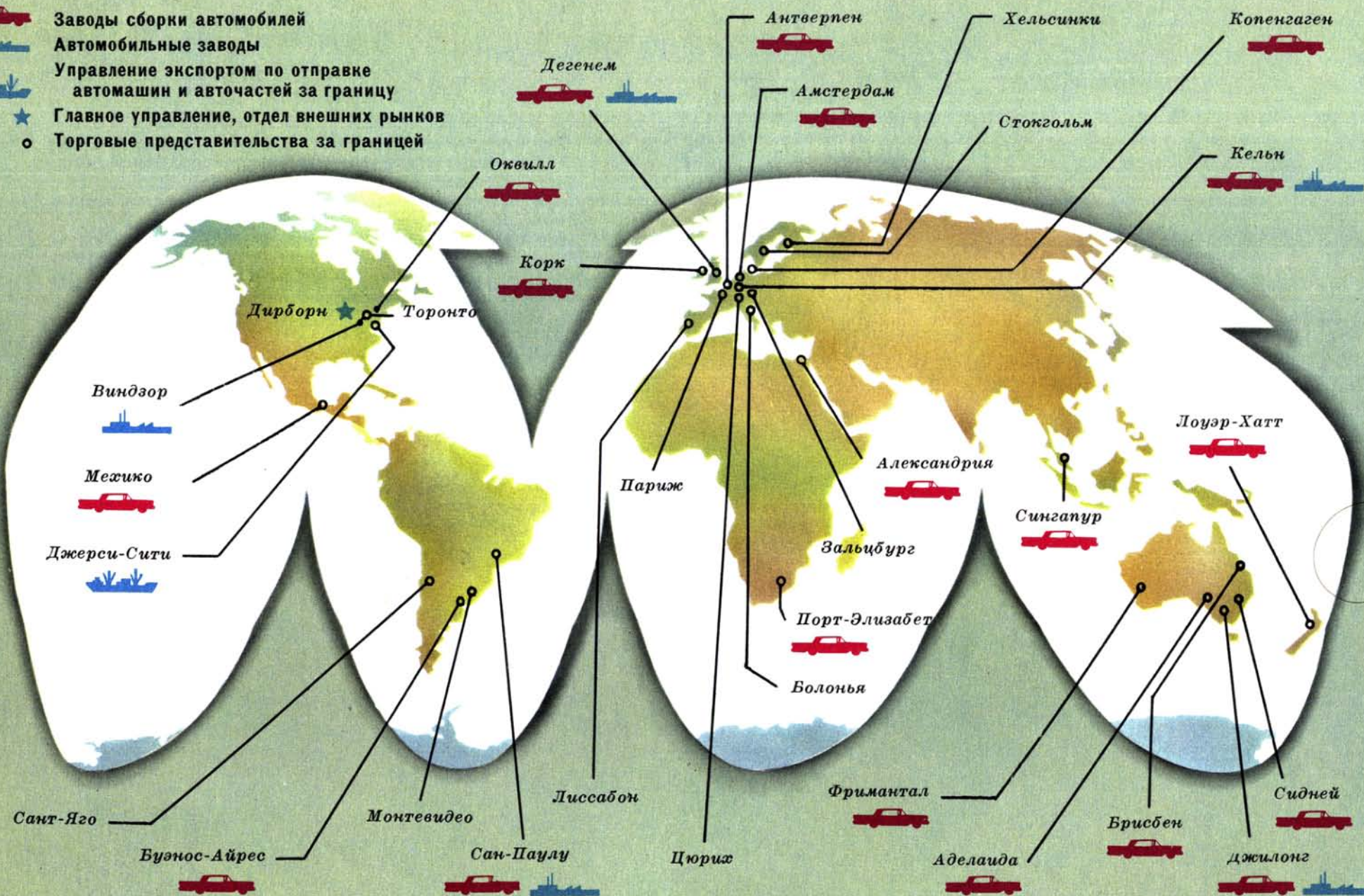
КОНТИНЭНТЕЛ МАРК IV

Перед создателями модели Континэнтел-Марк IV стояла ответственная задача -- использовать весь накопившийся опыт, чтобы сконструировать великолепный американский автомобиль. И они справились с ней блестяще. Отличительная особенность этой модели -- эlegantная красота подобранных со вкусом деталей, легкость управления, непревзойденные эксплуатационные качества, великолепная внутренняя отделка, уютные сидения и целый ряд сервомеханизмов.

Среди моделей Континэнтел-Марк IV покупатель может выбрать седан, куп, таункар, лимузин, ландоу (снимок внизу) и машины с откидным верхом. В отличной конструкции и безупречных линиях кузова каждой модели Марк IV сохранены традиционные формы ранних вариантов автомобилей Континэнтел.



-  Заводы сборки автомобилей
-  Автомобильные заводы
-  Управление экспортом по отправке автомашин и авточастей за границу
-  Главное управление, отдел внешних рынков
-  Торговые представительства за границей



ФОРД НА ВСЕХ КОНТИНЕНТАХ

За 1958 год американские заводы и заграничные филиалы компании выпустили общей сложностью 2 160 000 легковых машин, грузовиков и тракторов. Основными производителями фордовских машин за границей являются три крупнейших филиала компании —

английский в Дегенеме, около Лондона, немецкий в Кельне и канадский в Торонто.

В 1958 году на заграничных предприятиях Форда было занято около 88 000 человек. 8 300 акционеров компании Форд постоянно проживают за пределами США.

АНГЛИЙСКИЙ ФОРД И НЕМЕЦКИЙ ТАУНУС ПРЕДЛАГАЮТ 17 МОДЕЛЕЙ В США

Отвечая все растущему интересу американцев к малолитражным машинам, компания Форд предлагает 17 различных импортных моделей, выпускаемых английским и немецким филиалами, охватывая широкий контингент зарубежных моделей, имеющих на американском рынке.

По всей стране разбросано 550 представительств, продающих и обслуживающих 11 моделей английского Форда, среди которых стоит отметить недорогие четырехдверные автомобили Префект и Эскорт, двухдверный Англия и грузо-пассажирский Сквайер.

Модели серии Консул предлагают четырехдверную машину, с откидным верхом, которые, имея колесную базу в 104,5 дюймов, выглядят немного больше своих соотечественников. Автомобили Зефир и Зодиак выпускаются на колесной базе в 107 дюймов. Шестивые английских машин замыкает автомобиль-вагон Тэмз Эстейт. Большинство английских машин имеют четырехцилиндровый двигатель, кроме моделей серии Зефир и Зодиак, которые оснащены шестичилиндровым в 86 л. с.

Немецкие модели Форда — Таунус 17М и 17М Делюкс — продаются и обслуживаются 50 представительствами, находящимися на Атлантическом и Тихоокеанском побережьях, а также торговыми агентствами во всех концах США. Две серии немецких Фордов выходят в трех моделях — двух и четырехдверные седаны и грузо-пассажирская Комби. Автомобили Таунус имеют колесную базу в 102,5 дюйма и четырехцилиндровые двигатели в 67 л. с.



Четырехдверный английский Форд Префект, длиной чуть больше 12 футов, имеет четырехцилиндровый мотор, что снижает расход топлива и облегчает управление в городском движении.

Грузоподъемность шестиместного грузо-пассажирского автомобиля Таунус-Комби превышает 1200 фунтов. Форма кузова этой компактной машины выполнена в американском стиле.



ФОРД Ф-600 НА ФЕРМЕ. Так выглядит фордовский автомобиль средней грузоподъемности за работой. По обширному выбору грузовых машин Форд занимает ведущее место в автомобильной промышленности США. Он выпускает грузовики всех типов начиная от пикапа серии Ф-100 Стайлсайд и до гиганта Ф-1100 — комбинации тягача и прицепа, полный вес которой равен 75 000 фунтам. Покупатель может выбрать также любой из восьми двигателей, от экономного шестицилиндрового в 135 л. с. до сверхмощного V-8 в 277 л. с. Не менее разнообразен и выбор кузовов — торговые представительства Форда обязуются доставить любой из 300 видов.



ФОРДОВСКАЯ СЕМЬЯ ЗАМЕЧАТЕЛЬНЫХ АВТОМОБИЛЕЙ

ФОРД • ТЭНДЕРВИР • ЭДСЕЛ • МЕРКЮРИ • ЛИНКОЛЬН • КОНТИНЕНТАЛ • ТАУНУС • АНГЛИЙСКИЙ • ФОРД
ФОРДОВСКИЕ ГРУЗОВИКИ • ТРАКТОРА • СЕЛЬСКОХОЗЯЙСТВЕННЫЙ ИНВЕНТАРЬ • ПРОМЫШЛЕННЫЕ МАШИНЫ.
Litho'd in U.S.A.

